



NOTRE DAME  
*d'Auteuil*

**ROUTES**  
**BIBLIQUES**

## SÉJOUR AU JAPON

*Du mardi 8 au mercredi 23 octobre 2024*



**Renseignements et inscriptions**

**Routes Bibliques**

**104 boulevard Auguste Blanqui - 75013 PARIS**

**01 45 49 07 77**

**[florence@routesbibliques.fr](mailto:florence@routesbibliques.fr)**

Organisation technique : [www.routesbibliques.fr](http://www.routesbibliques.fr) IM 075 140 173

# PROGRAMME

**Mardi 08 octobre**

**PARIS-FUKUOKA**

Le matin, formalités d'embarquement avec assistance Routes Bibliques et départ en avion de **PARIS** pour **FUKUOKA**.

**Mercredi 09 octobre**

**FUKUOKA-NAGASAKI**

Le matin, arrivée à l'aéroport de **FUKUOKA** et car jusqu'à **NAGASAKI**

*Déjeuner à NAGASAKI.*

L'après-midi, visite de la **cathédrale d'Urakami**. La cathédrale du style néo-gothique est un site chrétien incontournable du Japon. Elle est un symbole fort de la résilience et de la foi des chrétiens de Nagasaki. La cathédrale d'Urakami rappelle l'histoire émouvant du christianisme au Japon et l'impact dévastateur de la bombe atomique. [Célébration de la messe.](#)

*Dîner et nuit à NAGASAKI.*

**Jeudi 10 octobre**

**NAGASAKI-HIROSHIMA**

Le matin, visite du **parc de la paix** et du musée du « **Nagasaki Atomic Bomb Museum** », dédié à l'histoire et aux conséquences de l'explosion de la bombe atomique au Japon le 9 août 1945.

*Déjeuner à NAGASAKI.*

L'après-midi, visite du Sanctuaire de **Suwa Jinja**. Le sanctuaire Suwa a été créé pour arrêter et inverser la conversion au christianisme qui avait lieu à Nagasaki. Aujourd'hui, elle reste un centre important et dynamique de la communauté chrétienne. [Célébration de la messe.](#) En milieu d'après-midi et retour à **FUKUOKA** et prise du Shinkansen à destination d'**HIROSHIMA**

*Dîner et nuit à HIROSHIMA.*

**Vendredi 11 octobre**

**HIROSHIMA**

Le matin, visite d'**Hiroshi-Jo**. Situé au cœur de la capitale du Chugoku, le château japonais est l'ancien siège du daimyo fief Han d'Hiroshima. Construit en 1590, il avait été détruit par la bombe atomique en 1945. Le monument abrite un musée qui offre une magnifique vue sur la ville.

*Déjeuner à HIROSHIMA.*

L'après-midi, continuation des visites vers le **parc du mémorial de la paix**. Construit en 1954, il fut créé par l'architecte Kenzo Tange afin de rendre hommage aux victimes du bombardement. Temps libre en fin de journée. [Célébration de la messe.](#)

*Dîner et nuit à HIROSHIMA.*

**Samedi 12 octobre**

**ILE DE MIYAJIMA**

Le matin, départ pour l'**île de Miyajima**, aussi appelé Itsukushima. L'archipel situé en face d'Hiroshima est l'une des plus belles vues du Japon. Départ en ferry puis début de l'ascension du **mont Misen** qui culmine à 535 mètres

*Pique-nique sur l'île.*

L'après-midi, descente à pied possible par la route Daisho-In qui permet de découvrir le sanctuaire de **Daisho-In** et quelques statues en cours de route. Découverte du Torii flottant, sanctuaire d'**Itsukushima** classé au patrimoine mondial de l'UNESCO pour son importance religieuse. En fin de journée, retour à Hiroshima. [Célébration de la messe.](#)

*Dîner et nuit à HIROSHIMA.*

**Dimanche 13 octobre**

**HIMEJI-KOBE**

Le matin, départ pour **HIMEJI** Visite du **château d'Himeji**, temple dit comme le mieux préservé du Japon, utilisé à des fins militaires, de défenses et de résidence par les familles du seigneur Tokugawa Iyeyasu.

*Déjeuner à HIMEJI.*

L'après-midi, continuation des visites des jardins de **Koko-En** puis départ pour **Kobe**. Visite et dîner au chinatown **Nankinmachi**. [Célébration de la messe.](#)

*Dîner et nuit à KOBE.*

**Lundi 14 octobre**

**KOBE-OSAKA**

Le matin, visite du sanctuaire **Ikuta**, construit en 201 par l'impératrice Jingu. Il fut le théâtre d'une partie des combats de la guerre de Gempei.

*Déjeuner à KOBE.*

L'après-midi, départ pour **OSAKA**. Visite du quartier mythique de **Shinsekai**, quartier futuriste conçu au XX<sup>ème</sup> siècle accompagné de sa fameuse tour de **Tsutenkaku**. [Célébration de la messe.](#) Soirée et dîner à **Dotombori**.

*Dîner et nuit à OSAKA.*

**Mardi 15 octobre**

**OSAKA**

Le matin, visite du **château d'Osaka**, construit en 1593 par Hideyoshi Toyotomi. Hideyoshi est connu pour avoir unifié le Japon après une période de guerres civiles, et le château était l'un de ses symboles de pouvoir.

*Déjeuner à OSAKA*

L'après-midi, visite de la cathédrale **Sainte-Marie d'Osaka**, ou plus communément appelée cathédrale de l'Immaculée Conception. Première église dédiée à Sainte Agnès, elle fut construite en 1893 puis détruite par le bombardement en 1945. [Célébration de la messe.](#)

Soirée dans les quartiers de **Namba (Minami)**, l'un des quartiers les plus connus et animés d'Osaka.

*Dîner et nuit à OSAKA.*

**Mercredi 16 octobre**

**NARA-KYOTO**

Le matin, départ pour **Nara**. Visite du parc de Nara, en commençant par le Temple **Todai-Ji**, du sanctuaire **Kasuga-Taisha**. Continuation des visites par le parc en découvrant le **pavillon Ukimido**.

*Déjeuner à NARA.*

Balade dans les **jardins Isuien** puis départ pour Kyoto. [Célébration de la messe dans l'église catholique de Kawaramachi.](#) Soirée au quartier de **Gion** avec la visite de nuit du sanctuaire de Gion, le **Yasaka-jinja**.

*Dîner et nuit à KYOTO.*

**Jeudi 17 octobre**

**KYOTO**

Le matin, visite du sanctuaire **Fushimi Inari-Taiha**, montée jusqu'au sommet qui culmine à 233 mètres de hauteur. Les milliers de Toriis forment un tunnel qui suit la colline

*Déjeuner à KYOTO.*

Départ pour le **Kinkaku-ji**, temple bouddhiste situé au nord de Kyoto. Temple inscrit au patrimoine de l'UNESCO. Est plus connu sous le nom du « Pavillon d'Or » de par ses façades à la feuille d'or. [Célébration de la messe.](#)

Le soir, visite de nuit du temple **Eikan-do** construit par le moine Shinsho, temple consacré aux cinq bouddhas de la sagesse.

*Dîner et nuit à KYOTO*

**Vendredi 18 octobre**

**KYOTO-TOKYO**

Le matin tôt, départ pour le lever du soleil qui sera vu depuis le temple **Kiyomizu-dera**, fondé il y a plus de 1 200 ans. Puis, continuation de la matinée avec la visite d'**Arashiyama**, le quartier nature de Kyoto, grande forêt naturelle remplie de bambous et de temples anciens.

*Déjeuner à KYOTO.*

L'après-midi, départ en train vers Tokyo. Visite de la **cathédrale Sainte-Marie de Tokyo**, construite par les étudiants du séminaire des missionnaires françaises en 1899. [Célébration de la messe.](#)

Soirée aux alentours du **quartier Shibuya**, quartiers futuristes de Tokyo.

*Dîner et nuit à TOKYO.*

**Samedi 19 octobre**

**MONT-FUJI-HAKONE**

Le matin, départ tôt vers le **Mont Fuji**, pic le plus élevé du Japon qui culmine à 3776 mètres d'altitude. Découverte du Mont en passant par le sanctuaire de la déesse du Mont Fuji, le sanctuaire **Fujisan Hongu Sengen Taisha**.

*Déjeuner*

Départ vers **Hakone** découverte du **Lac Ashi** et du sanctuaire **Hakone-Jinja**. Selon le temps, possibilité de découvrir le musée en plein air d'Hakone. [Célébration de la messe.](#)

*Dîner et nuit à TOKYO.*

**Dimanche 20 octobre**

**TOKYO**

Le matin, départ pour **Asakusa**, quartier connu de Tokyo qui offre la possibilité de visiter le temple **Senso-ji**, temple dédié à la déesse bodhisattva Kannon. Visite du temple célèbre pour ses lanternes rouges géantes. Marche pour découvrir **Tokyo Skytree** en fin de matinée.

*Déjeuner à TOKYO.*

L'après-midi, départ pour la visite du **palais impérial** de Tokyo, dans l'arrondissement de **Chiyoda**. Résidence principale de l'empereur du Japon, visite du parc et du **palais Omiya Fukiage**. [Célébration de la messe.](#)

Découverte du quartier de **Ginza** et du marché de **Tsukiji**.

*Dîner et nuit à TOKYO.*

**Lundi 21 octobre**

**TOKYO**

Le matin, visite du **jardin Shinjuku Gyoen**, créé pendant l'ère Edo (1603-1868), il est devenu un jardin impérial avant d'être ouvert au public après la seconde guerre mondiale. Visite de l'église **St. Ignatius** et [célébration de la messe](#)

*Déjeuner à TOKYO*

L'après-midi, temps libre dans la ville.

*Dîner et nuit à TOKYO.*

**Mardi 22 octobre**

**TOKYO-PARIS**

Le matin, transfert à l'aéroport de **TOKYO**, formalités d'embarquement avec assistance **Routes Bibliques** et vols de retour vers **PARIS** (arrivée le 23/10 à 08h00 du matin).

*Ce programme est susceptible de modifications en fonction des confirmations de réservation des célébrations (participation libre, mais sites à prévoir) et de la disponibilité des intervenants pour les rencontres envisagées.*

# DEVIS

**6 130 € pour 25 participants payants et plus**

**6 535 € de 20 à 24 participants payants**

## CE PRIX COMPREND

- ✓ le transport aérien PARIS – FUKUOKA et TOKYO – PARIS (via Taipei) sur vols réguliers Eva Air, en classe économique
- ✓ les taxes d'aéroport, les taxes de sécurité : 258 € à ce jour.
- ✓ l'assistance aéroport : à Paris au départ ; à Fukuoka à l'arrivée et à Tokyo au départ.
- ✓ le transport en autocar de tourisme privatisé pour le circuit selon le programme.
- ✓ le transport en train (*shinkansen*) en seconde classe de Hakata vers Hiroshima et de Kyoto vers Shinjuku.
- ✓ le transfert des bagages (un par personne) de Nagasaki vers Hiroshima et de Kyoto vers Tokyo.
- ✓ l'hébergement en hôtels 3\* (*normes locales*), en chambre double, du 9/10 au 22/10, dont une nuit en auberge traditionnelle à Hakone avec sanitaires communs (*ryokan*).
- ✓ tous les repas, du déjeuner du 9/10 au déjeuner du 22/10/2024.
- ✓ les entrées dans les sites et monuments mentionnés au programme.
- ✓ le transfert en ferry sur l'île de Miyajima.
- ✓ les services d'un guide local francophone durant tout le séjour.
- ✓ la réservation des célébrations et des rencontres.
- ✓ les assurances : frais médicaux, rapatriement, bagages, responsabilité civile et annulation.
- ✓ les pourboires dans les hôtels et restaurants.
- ✓ la remise d'une documentation de voyage : guide touristique, livret liturgique *Un grand peuple en prière*, sac à dos et étiquettes bagages.

## CE PRIX NE COMPREND PAS

- ✗ le supplément chambre individuelle : **795 €** (accordée dans la limite de 10% de l'effectif du groupe).
- ✗ les boissons, les cafés, le port des bagages et les extra personnels.

## CE PRIX A ÉTÉ CALCULÉ

sur la base des tarifs connus à ce jour et du cours du yen : 1 JPY = 0,006 € ; 1 € = 156 JPY. La part du prix soumise à la fluctuation du yen est de 73% pour 20 participants ou 72% pour 25 participants. Le prix est susceptible de subir des modifications en fonction de la variation du cours de la devise, des taxes aériennes, des tarifs connus à ce jour et de l'effectif du groupe.

# CONDITIONS D'ANNULATION

## FRAIS D'ANNULATION :

- De l'inscription au 09/07/24 : 100€ non remboursable.
- Du 09/07/24 au 23/08/24 : 500€ non remboursable.
- Du 24/08/24 au 07/09/24 : 600€ non remboursable.

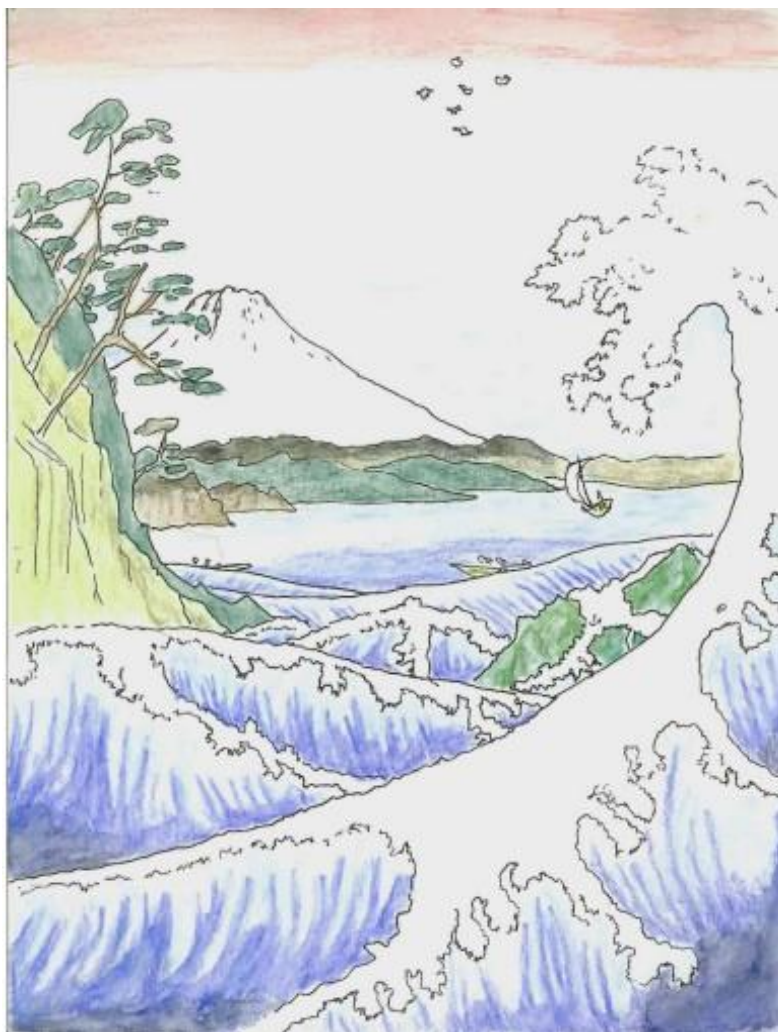
À moins de 31 jours du départ, toute annulation entraîne des frais pour chaque participant annulé selon le barème ci-dessous. Ces frais, calculés sur la base du prix du voyage, sont remboursables par l'assurance si les conditions sont remplies et déduction faite d'une franchise :

entre 30 et 21 jours : 25% du prix total du voyage

entre 20 et 8 jours : 50%

entre 7 et 2 jours : 75%

moins de 2 jours : 100%



## Le mot du Père Devienne

Survoler l'histoire pour comprendre le sens d'un pèlerinage au Japon...

A l'époque des grandes découvertes, les nefes espagnoles et portugaises se sont lancées dans la découverte de terres inconnues. Christophe Colomb s'est porté sur l'établissement d'une route vers les Indes en passant non plus par le contournement de l'Afrique, mais en empruntant le sillage de l'ouest, puisque la rotondité de la Terre était confirmée. C'est ainsi qu'il découvrit les Antilles et les terres qui seront reconnues comme le continent américain.

Sous l'impulsion du prince portugais Henri le Navigateur, les caravelles lusitaniennes reconnurent le rivage africain et dépassèrent le cap de Bonne Espérance. L'esprit entrepreneur des Portugais porta leur présence jusqu'aux Indes, où ils établirent une colonie à Goa. Cette ville européenne aux confins du monde, devint le centre d'un vicariat apostolique latin, redécouvrant par ailleurs des communautés catholiques, héritières de saint Thomas. Celles-ci établies depuis l'évangélisation des premiers siècles, issues de Syrie, avaient produit les églises Syro-Malankars et Syro-Malabars. C'est dans ce contexte que fut nommé comme administrateur apostolique un membre fondateur de la société de Jésus, le père François de Xavier au milieu du XVIème siècle. Il propagea la foi chrétienne, conformément au charisme de sa communauté religieuse de se tenir disponible aux missions d'évangélisation confiées par le pape. Le corps défunt de saint François Xavier repose toujours à Goa

Saint François Xavier écrivit à Saint Ignace de LOYOLA sa souffrance de voir tant de Chrétiens en Europe ne pas se rendre compte de l'attente des peuples non évangélisés de recevoir l'annonce de l'Évangile. Cela l'amena à quitter Goa pour contourner le détroit de Malaka (Singapour), tout en baptisant les peuples locaux, pour parvenir jusqu'en Chine. Dans son itinéraire, il espérait y parvenir. Ce grand empire qui représentait déjà une grande partie de l'humanité était la finalité de ses efforts. Ses voyages et l'approche de l'Empire du Milieu se présentèrent plus difficiles que prévus. La Chine était la destination orientale de la fameuse route de la soie. Les contacts commerciaux étaient réellement avérés avec l'occident. Ni les conquêtes mongoles ou islamiques n'avaient pu effacer cette route. A l'époque de Marco Polo, des commerçants italiens avaient établis des comptoirs et des relais dans l'est de la Chine, puisqu'on y a récemment découvert des stèles tombales chrétiennes de familles de commerçants qui s'y étaient établies. La Chine était cet orient réel et mystérieux que les missionnaires du XVIème et XVIIème siècles rêvaient d'aborder. L'histoire de la présence chrétienne, plus particulièrement promue par les Jésuites est bien connue, notamment avec les efforts géniaux de Matteo Ricci et au XVIIIème la question épineuse des rites.

Revenons à Saint François Xavier : ne pouvant aborder la Chine, il aponta à Cipango (ancien nom du Japon) pour y répandre la foi chrétienne. Ses premiers efforts se heurtèrent à des échecs. Bien que jouissant des prérogatives d'un prince plénipotentiaire étranger, il tenta de dresser une ambassade, vêtu de sa soutane usée de jésuite. Il dut réviser son approche en confirmant son statut et démontrant qu'il pouvait être aussi bien habillé pauvrement que richement. Sans cela, il aurait décrédibilisé ses efforts. Sa plus grande difficulté fut d'adapter à une civilisation baignée dans l'animisme shintoïste et le panthéisme philosophique du Bouddhisme, majoritairement zen, les idées d'un monothéisme qui affirmait l'Incarnation et le salut par la croix.

Après des débuts difficiles, les efforts de saint François Xavier commencèrent à porter du fruit : le sud-ouest de l'archipel japonais connut un développement important du Christianisme catholique au point qu'on peut évaluer à 300 ou 400 000 le nombre de Catholiques au Japon à la fin du XVIème siècle. La région de Nagasaki est celle qui a été le plus marquée par cette expansion. Cette propagation s'est faite sans intervention militaire européenne et allait poser un problème politique. En effet, au début du XVIIème siècle, l'avènement d'un Shogun (notion assez proche de nos « Maires de Palais » des Rois

fainéants), Togukawa Ieyasu, marquait le début d'un processus d'unification des provinces divisées de l'empire japonais. L'empereur restait en arrière-plan, et le Shogun voyait d'un mauvais œil l'émergence d'une nouvelle religion, venue d'Occident, susceptible d'une part de scinder l'unité nationale, et d'autre part de favoriser l'implantation d'influences étrangères. A cette époque, le Japon entra dans une ère de fermeture de ses frontières qui se prolongea jusque dans les années 1850. La présence chrétienne européenne était assurée principalement par les Jésuites et les Franciscains (cf. saint Maximilien Kolb, qui fut lui-même missionnaire au Japon dans la première moitié du XXème siècle). Pour le Shogun Togukawa, dont la dynastie comporta près de 15 générations de Shogun jusqu'à l'ère Meiji (1868), il fallait absolument éradiquer cette nouvelle religion exogène et tenir le plus loin possible l'influence européenne. La conversion de certains seigneurs et samourais au catholicisme apparaissait comme une menace à l'unité nationale. La répression fut féroce. Nous célébrons le martyr de saint Paul Miki et de ses compagnons en 1597. Ce martyr est un des premiers événements annonciateurs des grandes persécutions qui suivront. L'Eglise conserve aussi la mémoire de l'exil du bienheureux Justo, un samourai converti qui se réfugia aux Philippines. D'autres durent partir plus loin. La région de Cadix, encore aujourd'hui, comporte un certain nombre d'habitants au nom de « Nippon », anciens descendants d'un groupe de samourais chrétiens venus se réfugier en Espagne et qui se marièrent avec des jeunes filles de la population locale.

Pour ceux qui restèrent, l'apostasie ou la torture constituait une alternative dramatique. La récente reprise cinématographique de Martin Scorsese, le film « Silence » raconte de manière romancée cette persécution. Au final, seule une île dans la baie de Nagasaki permettait des échanges avec l'occident. On y filtrait par des fouilles minutieuses les arrivées pour vérifier qu'aucun artefact ou livres chrétiens n'entrassent dans l'Archipel. Le satiriste anglican, Jonathan Swift, doyen de la Christ Church, la cathédrale de Dublin, décrit dans ses fameux « Voyages de Gulliver » comment les commerçants hollandais qui s'y rendaient foulaient de leurs pieds un crucifix pour rassurer leurs partenaires japonais de leur innocuité religieuse. Cette chape de plomb produisit un curieux phénomène. Les Catholiques japonais, alors sans appui d'aucun clergé, perpétuèrent dans la clandestinité une forme de culte chrétien, qui d'ailleurs s'est parfois altéré. Les baptêmes furent célébrés en secret, puisqu'il s'agissait d'un sacrement qui ne requiert pas absolument le ministère d'un prêtre, certains rites furent camouflés sous les apparences d'une cérémonie bouddhiste, comme la cérémonie du thé. Des idoles bouddhistes ou Shintos, étaient parfois marquées d'une croix, et sous les apparences d'une divinité orientales étaient en fait une statue de la vierge Marie. Ces communautés, présentes dans la région de Nagasaki, demeurent encore chez les familles de pêcheurs de la région. Quand les Européens purent revenir, en 1854 à l'époque où les frégates de l'amiral américain Matthew Perry forcèrent le blocus isolationniste japonais, certains furent étonnés de constater la présence cachée de Catholiques. Certains musicologues de l'époque constatèrent avec stupéfaction que certains motets latins, que les bibliothèques européennes avaient oubliés, avaient été fidèlement transmis de génération en génération au Japon, sans d'ailleurs que ceux qui en portaient la mémoire en comprissent le sens.

## Pourquoi aller au Japon ?

La présence chrétienne aujourd'hui reste très modeste (moins d'1 % de la population). Malgré cela, l'opportunité d'un voyage au Japon reste entière : il nous permet de prendre la mesure entre les éléments d'une culture dont le socle nous est étranger et la foi en un Dieu révélé. Cette culture, y compris dans ses implications religieuses, contient des éléments d'une très haute sagesse, parfois discordante avec la révélation Chrétienne, parfois concordante. En dépit de sa modernité qui opacifie l'approche de sa culture, le Japon nous permet de nous ressaisir du lien qui existe entre révélation et culture. En particulier, la perception de la nature, assez hostile au Japon (les Tremblements de Terre, les Tsunami et l'activité des volcans), a amené l'homme à s'y adapter. Nous pourrions y découvrir comment la rigueur et la souplesse des Japonais les a aidés à se conformer à ses exigences. La culture japonaise continue à fasciner les Occidentaux. Son grand degré de civilisation, réputée dans sa gastronomie, son artisanat, sa



production d'estampes, sa littérature ou son art de vivre, nous suggère une évangélisation par le « haut ».

Le voyage commencera par le berceau du Catholicisme au Japon, par la région de Nagasaki, dont beaucoup d'éléments de cette introduction sont issus. Le voyage se prolongera à Hiroshima. Ces deux villes seront l'occasion d'une réflexion sur les événements des 6 et 9 août 1945, quand le feu nucléaire fut déclenché. La région du centre du Honshu, de Himeji et son château, à Kobe, jusqu'à Osaka, autre mégalopole nippone, conduira aussi nos pas jusqu'à Nara et Kyoto, qui furent toutes deux capitales. Ensuite la découverte de Tokyo, d'Hakone et du mont Fuji, nous fera percevoir le rapport étrange que les Japonais entretiennent avec la Montagne mère de l'Archipel (qui est un volcan qui n'est pas éteint, bien que non actif) et la modernité. La confrontation avec la spiritualité japonaise et sa culture ne vise pas que nous fassions une synthèse syncrétiste, mais que nous puissions peser et réfléchir sur les contrastes si saisissants qui existent avec notre foi, et les possibilités d'annonce de l'Évangile.

Ce voyage nous permettra à la fois de découvrir un pays étonnant et d'y découvrir une histoire chrétienne que généralement nous ne connaissons pas bien.

**BULLETIN D'INSCRIPTION**  
**Séjour au JAPON**  
*du mardi 08 au mercredi 23 octobre 2024*

*(Une fiche par personne)*

Nom .....

*(celui figurant sur la carte d'identité ou le passeport)*

Prénom .....

*(celui figurant sur la carte d'identité ou le passeport)*

Adresse .....

.....

Téléphone .....

.....

Email .....

.....

Nationalité .....

.....

Date de naissance .....

Désire :

- Partager ma chambre avec.....
- Une chambre individuelle (dans la limite des places disponibles) au prix de 795 €

- Pas d'allergie connue
- Allergique à

.....

Personne à prévenir en cas d'urgence (Nom + N° de téléphone) :

.....

- Ayant pris connaissance du programme, du prix et des conditions de voyage, je demande mon inscription et vous adresse un **acompte de 1 900€** (*chèque libellé à l'ordre de **Routes Bibliques, voyage au Japon***).

- Je joins également une **photocopie lisible de mon passeport, valable au moins jusqu'au 24 octobre 2025.**

Fais-le :

Signature :

**Bulletin à renvoyer à :**

**ROUTES BIBLIQUES**  
**104 Bd Auguste Blanqui**  
**75013 PARIS**  
**Tel : +33 1 45 49 07 77**  
**[florence@routesbibliques.fr](mailto:florence@routesbibliques.fr)**

**BULLETIN D'INSCRIPTION**  
**Séjour au JAPON**  
*du mardi 08 au mercredi 23 octobre 2024*

*(Une fiche par personne)*

Nom \_\_\_\_\_  
*(celui figurant sur la carte d'identité ou le passeport)*

Prénom \_\_\_\_\_  
*(celui figurant sur la carte d'identité ou le passeport)*

Adresse \_\_\_\_\_  
\_\_\_\_\_  
\_\_\_\_\_

Téléphone \_\_\_\_\_  
\_\_\_\_\_

Email \_\_\_\_\_  
\_\_\_\_\_

Nationalité \_\_\_\_\_  
\_\_\_\_\_

Date de naissance \_\_\_\_\_  
\_\_\_\_\_

- Désire :
- Partager ma chambre avec.....
  - Une chambre individuelle (dans la limite des places disponibles) au prix de 795 €
  
  - Pas d'allergie connue
  - Allergique à \_\_\_\_\_

Personne à prévenir en cas d'urgence (Nom + N° de téléphone) : \_\_\_\_\_  
\_\_\_\_\_

- Ayant pris connaissance du programme, du prix et des conditions de voyage, je demande mon inscription et vous adresse un **acompte de 1 900€** (*chèque libellé à l'ordre de **Routes Bibliques, voyage au Japon***).  
- Je joins également une **photocopie lisible de mon passeport, valable au moins jusqu'au 24 octobre 2025.**

Fais-le : \_\_\_\_\_ Signature : \_\_\_\_\_

**Bulletin à renvoyer à :**

**ROUTES BIBLIQUES**  
**104 Bd Auguste Blanqui**  
**75013 PARIS**  
**Tel : +33 1 45 49 07 77**  
**florence@routesbibliques.fr**